



# แผนอัตรากำลัง ๓ ปี

ขององค์การบริหารส่วนตำบลแควอ้อม  
อำเภออัมพวา จังหวัดสมุทรสงคราม

ประจำปีงบประมาณ

๒๕๕๘ - ๒๕๖๐

(ปรับปรุงครั้งที่ ๑/๒๕๕๘)



## คำนำ

องค์การบริหารส่วนตำบลแควอ้อม ได้มีการจัดทำแผนอัตรากำลัง ๓ ปี ประจำปีงบประมาณ ๒๕๕๘ - ๒๕๖๐ เพื่อรองรับการถ่ายโอนภารกิจต่างๆ พร้อมทั้งมีระบบโครงสร้างและระบบงานที่เหมาะสมไม่ซ้ำซ้อนนั้น ที่เหมาะสมกับอำนาจหน้าที่ขององค์การบริหารส่วนตำบลแควอ้อม ตามพระราชบัญญัติสภาตำบลและองค์การบริหารส่วนตำบล พ.ศ. ๒๕๓๗ แก้ไขเพิ่มเติมจนถึงปัจจุบัน และ พระราชบัญญัติกำหนดแผนและขั้นตอนการกระจายอำนาจให้องค์กรปกครองส่วนท้องถิ่น พ.ศ. ๒๕๔๒ ทั้งยังใช้เป็นแนวทางในการดำเนินการวางแผนการใช้อัตรากำลัง การพัฒนาบุคลากรขององค์การบริหารส่วนตำบล และเพื่อให้คณะกรรมการพนักงานส่วนตำบล จังหวัดสมุทรสงคราม (ก.อบต.จ.สมุทรสงคราม) ตรวจสอบการกำหนดอัตรากำลัง ตำแหน่งพนักงานส่วนตำบล และลูกจ้าง ให้เหมาะสม ต่อไป

เพื่อให้การวางแผนอัตรากำลังขององค์การบริหารส่วนตำบลแควอ้อม เกิดประโยชน์ต่อประชาชน เกิดผลสัมฤทธิ์ต่อภารกิจตามอำนาจหน้าที่ มีประสิทธิภาพ มีความคุ้มค่า และสามารถลดขั้นตอนการปฏิบัติงาน ตลอดจนตอบสนองความต้องการของประชาชนได้เป็นอย่างดี องค์การบริหารส่วนตำบลแควอ้อมจึงได้จัดทำแผนอัตรากำลัง ๓ ปี ประจำปีงบประมาณ ๒๕๕๘ - ๒๕๖๐ (ปรับปรุงครั้งที่ ๑/๒๕๕๘) เพื่อใช้เป็นแนวทางในการจัดสรรงบประมาณและบรรจุแต่งตั้งพนักงานส่วนตำบล และลูกจ้าง ตามอำนาจหน้าที่ เพื่อให้การปฏิบัติงานเป็นไปตามนโยบายของรัฐ และความต้องการของประชาชนในเขตพื้นที่ ได้อย่างมีประสิทธิภาพและประสิทธิผลต่อไป

องค์การบริหารส่วนตำบลแควอ้อม

## หลักการและเหตุผล

ตามประกาศคณะกรรมการกลางพนักงานส่วนตำบล (ก.อบต.) เรื่องมาตรฐานทั่วไปเกี่ยวกับอัตราตำแหน่งและมาตรฐานของตำแหน่ง ลงวันที่ ๒๒ พฤศจิกายน ๒๕๕๔ ข้อ ๕ กำหนดให้คณะกรรมการพนักงานส่วนตำบล (ก.อบต.จังหวัด) กำหนดตำแหน่งพนักงานส่วนตำบลว่าจะมีตำแหน่งใด ระดับใด อยู่ในส่วนราชการใด จำนวนเท่าใด ให้คำนึงถึงภารกิจหน้าที่ความรับผิดชอบ ลักษณะงานที่ต้องปฏิบัติ ความยากและคุณภาพของงาน ปริมาณตลอดจนภาระค่าใช้จ่ายขององค์การบริหารส่วนตำบลที่จะต้องจ่ายในส่วนบุคคลโดยให้องค์การบริหารส่วนตำบลจัดทำแผนอัตรากำลังของพนักงานส่วนตำบล เพื่อใช้ในการกำหนดตำแหน่งโดยความเห็นชอบของคณะกรรมการพนักงานส่วนตำบล (ก.อบต.จังหวัด) ทั้งนี้ ให้เป็นไปตามหลักเกณฑ์และวิธีการที่คณะกรรมการพนักงานส่วนตำบล(ก.อบต.)กำหนด

โดยคณะกรรมการพนักงานส่วนตำบลจังหวัดสมุทรสงคราม(ก.อบต.จังหวัดสมุทรสงคราม) ได้พิจารณาให้ความเห็นชอบแผนอัตรากำลัง ๓ ปี ประจำปีงบประมาณ ๒๕๕๘ -๒๕๖๐ ในการประชุมครั้งที่ ๙/๒๕๕๗ เมื่อวันที่ ๒๕ กันยายน ๒๕๕๗ และองค์การบริหารส่วนตำบลแควอ้อม ได้ประกาศใช้แผนอัตรากำลัง ๓ ปี ไปแล้วนั้น

บัดนี้ องค์การบริหารส่วนตำบลแควอ้อม มีความจำเป็นต้องปรับปรุงเปลี่ยนแปลงแผนอัตรากำลัง ๓ ปี ประจำปีงบประมาณ ๒๕๕๘ -๒๕๖๐ (ปรับปรุงครั้งที่ ๑/๒๕๕๘) โดยขอกำหนดอัตรากำลังพนักงานส่วนตำบลเพิ่มขึ้นจำนวน ๑ ตำแหน่ง พนักงานจ้างตามภารกิจ จำนวน ๒ ตำแหน่ง ซึ่งมีรายละเอียดดังนี้

### กำหนดตำแหน่งเพิ่มขึ้นใหม่ดังนี้

๑. ตำแหน่ง นักบริหารงาน อบต. (รองปลัดองค์การบริหารส่วนตำบล) ระดับ ๖ จำนวน ๑ อัตรา

เหตุผลความจำเป็นในการขอกำหนดตำแหน่ง นักบริหารงาน อบต. (รองปลัดองค์การบริหารส่วนตำบล) ระดับ ๖

การขออนุมัติกำหนดตำแหน่งนักบริหารงาน อบต. (รองปลัดองค์การบริหารส่วนตำบล) ระดับ ๖ เพิ่มเติม เพื่อมาปฏิบัติงานช่วยเหลือผู้บังคับบัญชาในการปกครองบังคับบัญชาพนักงานส่วนตำบล ลูกจ้าง และพนักงานจ้าง ในสังกัดองค์การบริหารส่วนตำบลแควอ้อม บริหารงานขององค์การบริหารส่วนตำบลทั้งหมด รับผิดชอบงานประจำทั่วไปขององค์การบริหารส่วนตำบลแควอ้อมทั้งหมด ให้เป็นไปด้วยความเรียบร้อยและถูกต้อง ทันท่วงทีตามระเบียบที่เกี่ยวข้องประกอบกับภารกิจถ่ายโอนที่เพิ่มขึ้น ทำให้ปริมาณงานตามภารกิจมีเพิ่มขึ้น เพื่อให้การปฏิบัติงานเป็นไปตามระเบียบและเกิดผลสัมฤทธิ์ของงาน มีประสิทธิภาพและประสิทธิผลมากยิ่งขึ้น จึงขออนุมัติกำหนดตำแหน่งรองปลัดองค์การบริหารส่วนตำบล (นักบริหารงาน อบต.) ระดับ ๖ เพิ่ม จำนวน ๑ อัตรา และการขอเพิ่มตำแหน่งในครั้งนี้มีค่าใช้จ่ายตามมาตร ๓๕ ไม่เกิน ๔๐% ของภาระค่าใช้จ่ายด้านการบริหารงานบุคคลขององค์การบริหารส่วนตำบล

ชื่อตำแหน่ง

นักบริหารงานองค์การบริหารส่วนตำบล (รองปลัดองค์การบริหารส่วนตำบล)

ตำแหน่งประเภท

บริหาร

### หน้าที่และความรับผิดชอบ

ในฐานะรองปลัดองค์การบริหารส่วนตำบล ซึ่งมีหน้าที่ความรับผิดชอบความยากและคุณภาพของงานสูง รับผิดชอบงานการบริหารงานองค์การบริหารส่วนตำบล โดยควบคุมหน่วยงานหลายหน่วยงานและปกครองผู้อยู่ใต้บังคับบัญชาจำนวนมากพอสมควร และปฏิบัติหน้าที่อื่นตามที่ได้รับมอบหมาย

### ลักษณะงานที่ปฏิบัติ

ในฐานะรองปลัดองค์การบริหารส่วนตำบล ทำหน้าที่พิจารณาทำความเข้าใจ สรุปรายงานเสนอแนะและดำเนินงานตามกฎหมายและระเบียบคำสั่งที่ต้องใช้ความชำนาญเกี่ยวกับการบริหารงานองค์การบริหารส่วนตำบล โดยปฏิบัติหน้าที่อย่างใดอย่างหนึ่งหรือหลายอย่าง เช่น การอนุญาต การอนุมัติ การดูแลผลประโยชน์ของ อบต. การประกอบการค้า ซึ่งเป็นที่รังเกียจหรืออาจเป็นอันตรายแก่สุขภาพ และหน้าที่อื่นตาม พ.ร.บ.สาธารณสุข การรักษาความสงบเรียบร้อยของประชาชน จัดให้มีและบำรุงทางบกและทางน้ำ รักษาความสะอาดของถนนหรือทางเดินและที่สาธารณะ รวมทั้งการกำจัดมูลฝอยและสิ่งปฏิกูล ป้องกันและระงับโรคติดต่อ จัดให้มีเครื่องใช้ในการดับเพลิงให้ราษฎรได้รับการศึกษาอบรม จัดให้มีน้ำสะอาด หรือการประปา จัดให้มีโรงฆ่าสัตว์ จัดให้มีสุสานฌาปนสถาน บำรุงและส่งเสริมการทำมาหากินของราษฎร จัดให้มีและบำรุงสถานที่ทำการพิทักษ์รักษาคนเจ็บไข้ จัดให้มีและบำรุงการไฟฟ้าหรือแสงสว่างโดยวิธีอื่น จัดให้มีและบำรุงทางระบายน้ำ เทศพาณิชย์ จัดให้มีและบำรุงสวนสาธารณะ จัดให้มีและบำรุงสงเคราะห์มารดาและเด็ก จัดให้มีและบำรุงโรงพยาบาล จัดให้มีการสาธารณสุข การจัดการจัดทำกิจการซึ่งจำเป็นซึ่งการสาธารณสุข จัดตั้งและบำรุงโรงเรียนอาชีวศึกษา จัดให้มีและบำรุงสถานที่สำหรับการศึกษาและพลศึกษา จัดให้มีและบำรุงสวนสาธารณะ สวนสัตว์ และสถานที่พักผ่อนหย่อนใจ ปรับปรุงแหล่งเสื่อมโทรม และรักษาความเรียบร้อยของท้องถิ่น กิจการอย่างอื่นซึ่งจำเป็นเพื่อการสาธารณสุข และหน้าที่อื่นๆ ซึ่งมีคำสั่งกระทรวงมหาดไทย หรือกฎหมายบัญญัติให้เป็นหน้าที่ขององค์การบริหารส่วนตำบล เช่น การเลือกตั้งสมาชิกองค์การบริหารส่วนตำบล เลขานุการสภาองค์การบริหารส่วน การจัดการให้ความสะดวก และรักษาความสงบเรียบร้อยในการเลือกตั้งของแต่ละหน่วยเลือกตั้งที่อยู่ในท้องที่ การจัดการให้ความสะดวกและรักษาความสงบเรียบร้อยในการเลือกตั้ง การขออนุมัติจ้างลูกจ้างและคนงานขององค์การบริหารส่วนตำบล การขออนุมัติเลื่อนขึ้นเงินเดือนลูกจ้าง คนงาน และและพนักงานส่วนตำบลประจำปี การขออนุมัติใช้จ่ายเงินสะสมขององค์การบริหารส่วนตำบล เป็นกรรมการสอบคัดเลือกบุคคลเข้าบรรจุเป็นพนักงานส่วนตำบลที่ ก.อบต. จังหวัดแต่งตั้ง เป็นกรรมการสอบสวนพนักงานส่วนตำบลผู้ถูกกล่าวหากระทำผิดวินัย เป็นเจ้าหน้าที่งบประมาณ เป็นเจ้าหน้าที่เกี่ยวกับการศึกษา เป็นเจ้าหน้าที่เกี่ยวกับการควบคุมโรคระบาดสัตว์ เป็นกรรมการควบคุมรักษาทรัพย์สินขององค์การบริหารส่วนตำบล เป็นผู้เก็บรักษาเอกสารสำคัญขององค์การบริหารส่วนตำบล เป็นผู้รับผิดชอบเกี่ยวกับการเงินทั่วไปขององค์การบริหารส่วนตำบล ตรวจฎีกาเบิกจ่ายเงิน ลงนามถอนเงินจากธนาคารพาณิชย์ ธนาคารออมสิน คลังจังหวัด เป็นกรรมการรักษาเงินขององค์การบริหารส่วนตำบล เป็นพนักงานเจ้าหน้าที่ประเมินภาษีโรงเรือน เป็นพนักงานเจ้าหน้าที่ประเมินภาษีบำรุงท้องที่ เป็นพนักงานเจ้าหน้าที่ประเมินภาษีป้าย เป็นพนักงานเจ้าหน้าที่ควบคุมการฆ่าและออกใบอาชญาบัตรการฆ่าและการจำหน่ายเนื้อสัตว์ เป็นเจ้าหน้าที่ดับเพลิง เป็นเจ้าหน้าที่พัสดุ เป็นเจ้าหน้าที่จัดทำรายงานประจำปี เป็นกรรมการตรวจรับวัสดุและกรรมการควบคุมการก่อสร้าง เป็นกรรมการตรวจสภาพอาคาร เป็นกรรมการควบคุมการรับส่งเงิน เป็นกรรมการอำนวยความสะดวก เป็นกรรมการประชาสัมพันธ์ เป็นกรรมการจัดงานประจำปีอื่นเป็นประเพณีท้องถิ่น หรืองานราชพิธี งานรัฐพิธี เป็นกรรมการช่วยเหลือและบรรเทาทุกข์ประชาชน ใน

ท้องถิ่นในกรณีเกิดภัยธรรมชาติและสาธารณภัยต่างๆ เป็นต้น ฝึกอบรมและให้คำแนะนำปรึกษาในการปฏิบัติงานแก่เจ้าหน้าที่ระดับรองลงมา ตอบปัญหาชี้แจงต่างๆเกี่ยวกับงานในหน้าที่ เข้าร่วมประชุมคณะกรรมการต่างๆ ตามที่ได้รับแต่งตั้ง เข้าร่วมประชุมในการกำหนดนโยบายและแผนงานของส่วนราชการที่สังกัดและปฏิบัติหน้าที่อื่นที่เกี่ยวข้องในฐานะหัวหน้าหน่วยงาน นอกจากปฏิบัติงานดังกล่าวข้างต้นแล้ว ยังทำหน้าที่กำหนดนโยบายการปฏิบัติงาน พิจารณาวางอัตรากำลังเจ้าหน้าที่และงบประมาณของงานที่รับผิดชอบ ติดต่อประสานงานวางแผนมอบหมายงาน วินิจฉัยสั่งการควบคุมตรวจสอบให้คำปรึกษาแนะนำ ปรับปรุงแก้ไขติดตามประเมินผลและแก้ปัญหาข้อขัดข้องในการปฏิบัติงานที่รับผิดชอบด้วย

### คุณสมบัติเฉพาะสำหรับตำแหน่ง

๑. ได้รับปริญญาตรี หรือเทียบได้ไม่ต่ำกว่านี้ ทางรัฐศาสตร์ การปกครอง รัฐประศาสนศาสตร์ การบริหารรัฐกิจ กฎหมาย หรือทางอื่นที่ ก.อบต. กำหนดว่าใช้เป็นคุณสมบัติเฉพาะสำหรับตำแหน่งนี้ได้
๒. ได้ดำรงตำแหน่งในระดับ ๖ หรือที่ ก.อบต.เทียบเท่า โดยจะต้องปฏิบัติงานที่เกี่ยวข้องกับงานท้องถิ่น หรืองานอื่นที่เกี่ยวข้องมาแล้วไม่น้อยกว่า ๑ ปี หรือเคยดำรงตำแหน่งปลัดองค์การบริหารส่วนตำบล หรือที่ ก.อบต. เทียบเท่า

### ความรู้ความสามารถที่ต้องการ

๑. มีความรู้ทั่วไปเกี่ยวกับเหตุการณ์ปัจจุบันในด้านการเมือง เศรษฐกิจและสังคม โดยเฉพาะอย่างยิ่งของประเทศไทย
๒. มีความสามารถในการศึกษา หาข้อมูล วิเคราะห์ปัญหาและสรุปเหตุผล
๓. มีความสามารถในการบริหารงานและจัดระบบงาน
๔. มีความสามารถในการริเริ่มปรับปรุงนโยบายและแผนงาน
๕. มีความรู้ความเข้าใจนโยบายและแผนงานด้านต่าง ๆ ของส่วนราชการที่สังกัด
๖. มีความสามารถในการจัดทำแผนงาน ควบคุมตรวจสอบ ให้คำปรึกษาแนะนำและเสนอแนะวิธีการแก้ไขปรับปรุงการปฏิบัติงานที่อยู่ในความรับผิดชอบ
๗. มีความสามารถในการปกครองบังคับบัญชา
๘. มีความสามารถในการติดต่อประสานงาน
๙. มีความรู้ ความเข้าใจในหลักการบริหารงานบุคคล
๑๐. มีความรู้ทั่วไปเกี่ยวกับแผนพัฒนาเศรษฐกิจและสังคมของประเทศ
๑๑. มีความรู้ความสามารถในการใช้งานคอมพิวเตอร์

## ๒. พนักงานจ้างตามภารกิจ ตำแหน่ง ผู้ช่วยนักพัฒนาการท่องเที่ยว จำนวน ๑ อัตรา

เหตุผลความจำเป็นในการขอกำหนดตำแหน่ง ตำแหน่ง ผู้ช่วยนักพัฒนาการท่องเที่ยว

การขอกำหนดตำแหน่ง เนื่องจากภารกิจของ อบต. มีความจำเป็นต้องรับพนักงานจ้างภารกิจ ตำแหน่ง ผู้ช่วยนักพัฒนาการท่องเที่ยว เพื่อพัฒนาการท่องเที่ยวขององค์การบริหารส่วนตำบล และสอดคล้องกับ วิสัยทัศน์จังหวัดสมุทรสงคราม เมืองแห่งระบบนิเวศ ๓ น้ำ แหล่งอาหารทะเลและผลผลิตการเกษตรปลอดภัย การท่องเที่ยวเชิงอนุรักษ์ทางแม่น้ำลำคลอง ประชาชนรักถิ่นกำเนิด รักษาชีวิต สิ่งแวดล้อม และวัฒนธรรมดีงาม มีฐานอาชีพที่เข้มแข็ง พร้อมสู่ประชาคมอาเซียน ประกอบกับตำบลแควอ้อมมีสถานที่ท่องเที่ยวเชิงอนุรักษ์หลายสถานที่ เช่น วัดบางเกาะเทพศักดิ์ วัดบางแคใหญ่ วัดบางแคน้อย ฯลฯ ซึ่งปัจจุบันมีนักท่องเที่ยวเดินทางมาท่องเที่ยวในตำบลหลายพันคนในทุกวันศุกร์ เสาร์ อาทิตย์ และช่วงเทศกาลต่าง ๆ ทำให้เกิดการกระจายรายได้ให้กับคนในตำบล โดยทำหน้าที่สำรวจ รวบรวมศึกษาข้อมูล ปัญหาต่าง ๆ เกี่ยวกับแหล่งท่องเที่ยว เพื่อใช้ดำเนินการพัฒนาปรับปรุงแหล่งท่องเที่ยว อนุรักษ์ ฟื้นฟู บำรุงรักษาสภาพแวดล้อม วัฒนธรรม ประเพณีของท้องถิ่น ให้เป็นไปอย่างมีประสิทธิภาพและประสิทธิผล เกิดประโยชน์ต่ออบต.แควอ้อม อันจะส่งผลต่อการให้ต่อประชาชน จึงต้องกำหนดตำแหน่งพนักงานจ้างตามภารกิจ (ผู้ช่วยนักพัฒนาการท่องเที่ยว) เพิ่ม จำนวน ๑ อัตรา และการขอเพิ่มตำแหน่งในครั้งนี้มีค่าใช้จ่ายตามมาตรฐาน ๓๕ ไม่เกิน ๔๐% ของภาระค่าใช้จ่ายด้านการบริหารงานบุคคลขององค์การบริหารส่วนตำบล

ชื่อตำแหน่ง นักพัฒนาการท่องเที่ยว

ตำแหน่งประเภท ปฏิบัติ (พนักงานจ้าง)

### หน้าที่และความรับผิดชอบ

ปฏิบัติงานขั้นต้นเกี่ยวกับงานสำรวจ รวบรวม ศึกษา วิเคราะห์ข้อมูล และปัจจัยพื้นฐานทางการท่องเที่ยว ตลอดจนระเบียบ กฎเกณฑ์ต่าง ๆ ที่เกี่ยวข้อง เพื่อใช้ในการพัฒนาการท่องเที่ยว ภายใต้การกำกับ ตรวจสอบโดยใกล้ชิด และปฏิบัติหน้าที่อื่นตามที่ได้รับมอบหมาย

### ลักษณะงานที่ปฏิบัติ

เป็นเจ้าหน้าที่ขั้นต้น ทำหน้าที่สำรวจ รวบรวม ศึกษา วิเคราะห์ข้อมูลปัญหาต่าง ๆ เสนอแนะและจัดทำรายงานที่เกี่ยวกับแหล่งท่องเที่ยว ธุรกิจการท่องเที่ยว บริการท่องเที่ยว และปัจจัยพื้นฐานทางการท่องเที่ยว เพื่อใช้ดำเนินการพัฒนา ปรับปรุงประะเมิณผล และแก้ไขอุปสรรคต่าง ๆ ของแหล่งท่องเที่ยวที่เกิดขึ้นใหม่ และแหล่งท่องเที่ยวที่มีอยู่แล้วให้เป็นไปตามแผนพัฒนาการท่องเที่ยว ทั้งในส่วนที่องค์การบริหารส่วนตำบลดำเนินการและในส่วนที่ร่วมดำเนินการกับหน่วยงานอื่น ๆ ควบคุมการดำเนินการก่อสร้าง ศึกษา รวบรวม รายละเอียด ข้อมูล มาตรฐาน ระเบียบต่าง ๆ ที่เกี่ยวกับกฎเกณฑ์ธุรกิจการท่องเที่ยว อนุรักษ์ ฟื้นฟู และพัฒนาให้อยู่ในสภาพสมบูรณ์และเป็นที่ยังคงจุดใจทางการท่องเที่ยว และปฏิบัติงานอื่นที่เกี่ยวข้อง

## คุณสมบัติเฉพาะสำหรับตำแหน่ง

๑. ได้รับปริญญาตรี หรือเทียบได้ไม่ต่ำกว่านี้ ทางรัฐประศาสนศาสตร์ บริหารธุรกิจ วารสารศาสตร์ สื่อสารมวลชน นิเทศศาสตร์ ประชาสัมพันธ์ อักษรศาสตร์ สารสนเทศ การจัดการ การโฆษณา คอมพิวเตอร์ การท่องเที่ยว การโรงแรม ภาษาต่างประเทศ หรือทางอื่นที่ ก.อบต. กำหนดว่าใช้เป็นคุณสมบัติเฉพาะสำหรับตำแหน่งนี้ได้

๒. ได้รับปริญญาโท หรือเทียบได้ไม่ต่ำกว่านี้ทางรัฐประศาสนศาสตร์ บริหารธุรกิจ วารสารศาสตร์ สื่อสารมวลชน นิเทศศาสตร์ ประชาสัมพันธ์ อักษรศาสตร์ สารสนเทศ การจัดการ การโฆษณา คอมพิวเตอร์ การท่องเที่ยว การโรงแรม ภาษาต่างประเทศ หรือทางอื่นที่ ก.อบต. กำหนดว่าใช้เป็นคุณสมบัติเฉพาะสำหรับตำแหน่งนี้ได้

## ความรู้ความสามารถที่ต้องการ

๑. มีความรู้ความสามารถในหลักการพัฒนาการท่องเที่ยวอย่างเหมาะสมแก่การปฏิบัติงานในหน้าที่
๒. มีความรู้ ความเข้าใจ ในกฎหมายสภาตำบลและองค์การบริหารส่วนตำบล และกฎหมาย กฎระเบียบ และข้อบังคับอื่นที่ใช้ในการปฏิบัติงานในหน้าที่
๓. มีความรู้ทั่วไปเกี่ยวกับเหตุการณ์ปัจจุบันในด้านการเมือง เศรษฐกิจ และสังคม โดยเฉพาะอย่างยิ่งของประเทศไทย
๔. มีความรู้ ความสามารถในการใช้ภาษาอย่างเหมาะสมแก่การปฏิบัติงานในหน้าที่
๕. มีความสามารถในการศึกษาหาข้อมูล วิเคราะห์ปัญหา และสรุปเหตุผล



### ๓. พนักงานจ้างตามภารกิจ ตำแหน่ง ผู้ช่วยเจ้าหน้าที่บันทึกข้อมูล จำนวน ๑ อัตรา

เหตุผลความจำเป็นในการขอกำหนดตำแหน่ง ตำแหน่ง ผู้ช่วยเจ้าหน้าที่บันทึกข้อมูล

การขอกำหนดตำแหน่ง เนื่องจากภารกิจของ อบต. มีความจำเป็นที่ต้องรับพนักงานจ้างภารกิจ ตำแหน่ง ผู้ช่วยเจ้าหน้าที่บันทึกข้อมูล เพื่อปฏิบัติงานเกี่ยวกับการบันทึกข้อมูลต่าง ๆ ให้เป็นไปด้วยความเรียบร้อย และถูกต้อง ทันท่วงตามระเบียบที่เกี่ยวข้องประกอบกับภารกิจถ่ายโอนที่เพิ่มขึ้น ทำให้ปริมาณงานตามภารกิจมีเพิ่มขึ้น เพื่อให้การปฏิบัติงานเป็นไปตามระเบียบและเกิดผลสัมฤทธิ์ของงาน มีประสิทธิภาพและประสิทธิผลมากยิ่งขึ้น จึงต้องกำหนดตำแหน่งพนักงานจ้างตามภารกิจ ( ผู้ช่วยเจ้าหน้าที่บันทึกข้อมูล) เพิ่ม จำนวน ๑ อัตรา และการขอเพิ่มตำแหน่งในครั้งนี้มีค่าใช้จ่ายตามมาตรา ๓๕ ไม่เกิน ๔๐% ของภาระค่าใช้จ่ายด้านการบริหารงานบุคคลของ องค์การบริหารส่วนตำบล

ชื่อตำแหน่ง **เจ้าหน้าที่บันทึกข้อมูล**

ตำแหน่งประเภท **ปฏิบัติ (พนักงานจ้าง)**

#### หน้าที่และความรับผิดชอบ

ปฏิบัติงานขั้นต้นเกี่ยวกับการบันทึกข้อมูลลงในบัตร หรือกระดาษเทปหรือเทปแม่เหล็ก หรือจานแม่เหล็ก เพื่อใช้กับเครื่องคอมพิวเตอร์ ในลักษณะที่ไม่ยากภายใต้การกำกับตรวจสอบโดยใกล้ชิดหรือตามคำสั่ง หรือแบบหรือแนวทางปฏิบัติที่มีอยู่อย่างแน่ชัดหรือละเอียดถี่ถ้วน และปฏิบัติหน้าที่อื่นตามที่ได้รับมอบหมาย

#### ลักษณะงานที่ปฏิบัติ

แยกประเภทเอกสารข้อมูลให้ตรงกับชนิดของบัตรที่ได้วางรูปไว้แล้ว หรือให้ตรงกับกระดาษเทปหรือเทปแม่เหล็ก หรือจานแม่เหล็ก ที่จำแนกไว้แล้ว บันทึกข้อมูลลงบัตร หรือเทปหรือจานแม่เหล็ก เพื่อใช้กับเครื่องคอมพิวเตอร์ โดยใช้เครื่องเจาะหรือเครื่องบันทึก และปฏิบัติหน้าที่อื่นที่เกี่ยวข้อง

#### คุณสมบัติเฉพาะสำหรับตำแหน่ง

ประกาศนียบัตรวิชาชีพ (ปวช.) หรือเทียบเท่าได้ไม่ต่ำกว่านี้ทุกสาขา ที่ ก.อบต. ก.พ. หรือ ก.ค. รับรอง ซึ่งศึกษาวิชาคอมพิวเตอร์ ไม่น้อยกว่า ๖ หน่วยกิต และมีความสามารถในการบันทึกข้อมูลภาษาไทยไม่น้อยกว่านาทีละ ๔๒ คำ และภาษาอังกฤษไม่น้อยกว่านาทีละ ๓๐ คำ

#### ความรู้ความสามารถที่ต้องการ

๑. มีความรู้ในการใช้เครื่องเจาะหรือเครื่องบันทึกข้อมูลอย่างเหมาะสมแก่การปฏิบัติงานในหน้าที่
๒. มีความรู้ ความเข้าใจ ในกฎหมายสภาตำบลและองค์การบริหารส่วนตำบล กฎหมาย กฎ ระเบียบ และข้อบังคับอื่นที่ใช้ในการปฏิบัติงานในหน้าที่

หน้าที่

๓. มีความรู้ ความสามารถในการปฏิบัติงานธุรการ และงานสารบรรณอย่างเหมาะสมแก่การปฏิบัติ
๔. มีความรู้ ความสามารถในการใช้ภาษาอย่างเหมาะสมแก่การปฏิบัติงานในหน้าที่
๕. มีความสามารถในการปฏิบัติหน้าที่ด้วยความละเอียดแม่นยำ

**การวิเคราะห์การกำหนดตำแหน่ง**

องค์การบริหารส่วนตำบลแควอ้อม วิเคราะห์การกำหนดตำแหน่งจากภารกิจที่จะดำเนินการในแต่ละส่วนราชการในระยะเวลา ๓ ปีข้างหน้า ซึ่งเป็นการสะท้อนให้เห็นว่าปริมาณงานในแต่ละส่วนราชการมีเท่าใด เพื่อนำมาวิเคราะห์ว่าจะใช้ตำแหน่งใด จำนวนเท่าใด ในส่วนราชการนั้น จึงจะเหมาะสมกับภารกิจ ปริมาณงาน เพื่อให้คุ้มค่าต่อการใช้จ่ายงบประมาณขององค์กรปกครองส่วนท้องถิ่น และเพื่อให้การบริหารงานขององค์กรปกครองส่วนท้องถิ่นเป็นไปอย่างมีประสิทธิภาพ ประสิทธิผล โดยนำผลการวิเคราะห์ตำแหน่งมาบันทึกข้อมูลลงในแผนอัตรากำลัง ๓ ปี ดังนี้

กรอบอัตรากำลัง ๓ ปี ระหว่างปีงบประมาณ ๒๕๕๘ - ๒๕๖๐ (ปรับปรุงครั้งที่ ๑/๒๕๕๘)

ส่วนราชการ	กรอบอัตรากำลังเดิม	อัตราตำแหน่งที่คาดว่าจะต้องใช้ในช่วงระยะเวลา ๓ ปี ข้างหน้า			อัตรากำลังคนเพิ่ม/ลด			หมายเหตุ
		๒๕๕๘	๒๕๕๙	๒๕๖๐	๒๕๕๘	๒๕๕๙	๒๕๖๐	
นักบริหารงาน อบต. ๘	๑	๑	๑	๑	-	-	-	
นักบริหารงาน อบต. ๖	-	๑	๑	๑	+๑	-	-	ปรับเกลี่ยตำแหน่ง
<b>สำนักงาน ปลัด</b>								
นักบริหารงานทั่วไป ๖	๑	๑	๑	๑	-	-	-	
นักพัฒนาชุมชน (๓-๕ หรือ ๖ว)	๑	๑	๑	๑	-	-	-	
นิติกร (๓-๕หรือ๖)	๑	-	-	-	-๑	-	-	ปรับเกลี่ยตำแหน่ง
บุคลากร (๓-๕ หรือ ๖ว)	๑	๑	๑	๑	-	-	-	
เจ้าพนักงานธุรการ(๒-๔หรือ๕)	๑	๑	๑	๑	-	-	-	
<b>ลูกจ้างประจำ</b>								
นักการภารโรง ลูกจ้างประจำ	๑	๑	๑	๑	-	-	-	ว่างยุบเลิก
<b>พนักงานจ้างตามภารกิจ</b>								
ผู้ช่วยเจ้าหน้าที่วิเคราะห์นโยบายและแผน	๑	๑	๑	๑	-	-	-	
ผู้ช่วยนักวิชาการเกษตร	๑	๑	๑	๑	-	-	-	
ผู้ช่วยเจ้าหน้าที่พัฒนาชุมชน	๑	๑	๑	๑	-	-	-	
ผู้ช่วยนักพัฒนาการท่องเที่ยว	-	๑	๑	๑	+๑	-	-	
ผู้ช่วยเจ้าหน้าที่ประชาสัมพันธ์	๑	๑	๑	๑	-	-	-	
ผู้ช่วยเจ้าหน้าที่บันทึกข้อมูล	-	๑	๑	๑	+๑	-	-	
<b>พนักงานจ้างทั่วไป</b>								
พนักงานขับรถยนต์	๑	๑	๑	๑	-	-	-	
พนักงานจตมาตรวัดน้ำ	๑	๑	๑	๑	-	-	-	
คนงานทั่วไป	๑	๑	๑	๑	-	-	-	
<b>รวมสำนักปลัด</b>	<b>๑๔</b>	<b>๑๖</b>	<b>๑๖</b>	<b>๑๖</b>	<b>+๒</b>	<b>-</b>	<b>-</b>	

ส่วนราชการ	กรอบ อัตรา กำลัง เดิม	อัตราตำแหน่งที่คาดว่าจะต้องใช้ใน ช่วงระยะเวลา ๓ ปี ข้างหน้า			อัตรากำลังคน เพิ่ม/ลด			หมายเหตุ
		๒๕๕๘	๒๕๕๙	๒๕๖๐	๒๕๕๘	๒๕๕๙	๒๕๖๐	
<b>ส่วนการคลัง</b>								
นักบริหารงานการคลัง ๖	๑	๑	๑	๑	-	-	-	
นักวิชาการเงินและบัญชี (๓-๕ หรือ ๖ว)	๑	๑	๑	๑	-	-	-	
<u>พนักงานจ้างตามภารกิจ</u>								
ผู้ช่วยเจ้าพนักงานจัดเก็บรายได้	๑	๑	๑	๑	-	-	-	
<b>รวมส่วนการคลัง</b>	<b>๓</b>	<b>๓</b>	<b>๓</b>	<b>๓</b>	<b>-</b>	<b>-</b>	<b>-</b>	
<b>ส่วนโยธา</b>								
นักบริหารงานช่าง ๖	๑	๑	๑	๑	-	-	-	
นายช่างโยธา (๒-๔หรือ๕)	๑	๑	๑	๑	-	-	-	
<u>พนักงานจ้างทั่วไป</u>								
คนงานทั่วไป	๑	๑	๑	๑	-	-	-	
<b>รวมส่วนโยธา</b>	<b>๓</b>	<b>๓</b>	<b>๓</b>	<b>๓</b>	<b>-</b>	<b>-</b>	<b>-</b>	
<b>ส่วนการศึกษาฯ</b>								
นักบริหารการศึกษา ๖	๑	๑	๑	๑	-	-	-	
ครูผู้ดูแลเด็ก	๑	๑	๑	๑	-	-	-	
<b>รวมส่วนการศึกษาฯ</b>	<b>๒</b>	<b>๒</b>	<b>๒</b>	<b>๒</b>	<b>-</b>	<b>-</b>	<b>-</b>	
<b>ส่วนสาธารณสุขฯ</b>								
นักบริหารงานสาธารณสุข ๖	๑	๑	๑	๑	-	-	-	
<b>รวมส่วนสาธารณสุขฯ</b>	<b>๑</b>	<b>๑</b>	<b>๑</b>	<b>๑</b>	<b>-</b>	<b>-</b>	<b>-</b>	
<b>รวมทั้งหมด</b>	<b>๒๓</b>	<b>๒๕</b>	<b>๒๕</b>	<b>๒๕</b>	<b>+๒</b>	<b>-</b>	<b>-</b>	

ภาระค่าใช้จ่ายเกี่ยวกับเงินเดือนและประโยชน์ตอบแทนอื่น

ที่	ชื่อสายงาน	ระดับตำแหน่ง	จำนวนทั้งหมด	จำนวนที่มีอยู่		อัตราตำแหน่งที่คาดว่าจะต้องใช้ในช่วงระยะเวลา ๓ ปีข้างหน้า			อัตรากำลังคนเพิ่ม/ลด			ภาระค่าใช้จ่ายที่เพิ่มขึ้น (๒)			ค่าใช้จ่ายรวม (๓)		
				จำนวน(คน)	เงินเดือน(๑)	๒๕๕๘	๒๕๕๙	๒๕๖๐	๒๕๕๘	๒๕๕๙	๒๕๖๐	๒๕๕๘	๒๕๕๙	๒๕๖๐	๒๕๕๘	๒๕๕๙	๒๕๖๐
๑	นักบริหารงาน อบต.	๘	๑	๑	๔๖๑,๑๖๐	๑	๑	๑	-	-	-	๑๓,๔๔๐	๑๓,๙๒๐	๑๔,๑๖๐	๔๗๔,๗๒๐	๔๘๘,๑๖๐	๕๐๒,๐๘๐
๒	นักบริหารงาน อบต.	๖	๑	-	๐	๑	๑	๑	+๑	-	-	๓๒๐,๘๒๐	๑๐,๗๔๐	๑๐,๗๔๐	๓๒๐,๘๒๐	๓๓๑,๕๖๐	๓๔๒,๓๐๐
	สำนักปลัด																
๓	นักบริหารงานทั่วไป	๖	๑	๑	๒๘๑,๖๔๐	๑	๑	๑	-	-	-	๙,๗๒๐	๑๐,๐๘๐	๑๐,๔๔๐	๒๙๐,๘๘๐	๓๐๐,๖๐๐	๓๑๐,๖๘๐
๔	นิติกร	๓-๕ หรือ ๖	๑	-	๐	-	-	-	-๑	-	-	-	-	-	-	-	-
๕	เจ้าพนักงานธุรการ	๖ว	๑	๑	๑๙๘,๘๔๐	๑	๑	๑	-	-	-	๘,๘๘๐	๙,๐๐๐	๙,๐๐๐	๒๐๗,๗๒๐	๒๑๖,๗๒๐	๒๒๖,๕๖๐
๖	นักพัฒนาชุมชน	๕	๑	๑	๒๗๑,๒๐๐	๑	๑	๑	-	-	-	๘,๘๘๐	๙,๐๐๐	๙,๓๖๐	๒๘๐,๐๘๐	๒๘๙,๐๘๐	๒๙๘,๔๔๐
๗	บุคลากร	๕	๑	๑	๒๓๕,๙๒๐	๑	๑	๑	-	-	-	๘,๘๘๐	๘,๘๘๐	๘,๘๘๐	๒๔๔,๘๐๐	๒๕๓,๖๘๐	๒๖๒,๕๖๐
	ลูกจ้างประจำ																
๘	นักการภารโรง ลูกจ้างประจำ		๑	๑	๑๒๐,๘๔๐	๑	๑	๑	-	-	-	๕,๖๔๐	๕,๑๖๐	๕,๑๖๐	๑๒๖,๔๘๐	๑๓๑,๖๔๐	๑๓๖,๘๐๐
	พนักงานจ้างตามภารกิจ																
๙	ผู้ช่วยเจ้าหน้าที่วิเคราะห์นโยบายฯ		๑	๑	๑๙๓,๐๘๐	๑	๑	๑	-	-	-	๗,๘๐๐	๘,๐๔๐	๘,๔๐๐	๒๐๐,๘๘๐	๒๐๘,๙๒๐	๒๑๗,๓๒๐
๑๐	ผู้ช่วยนักวิชาการเกษตร		๑	๑	๑๙๖,๔๔๐	๑	๑	๑	-	-	-	๗,๙๒๐	๘,๒๘๐	๘,๕๒๐	๒๐๔,๓๖๐	๒๑๒,๖๔๐	๒๒๑,๑๖๐
๑๑	ผู้ช่วยนักพัฒนาการท่องเที่ยว		๑	-	๐	๑	๑	๑	+๑	-	-	๑๘๐,๐๐๐	๗,๒๐๐	๗,๕๖๐	๑๘๐,๐๐๐	๑๘๗,๒๐๐	๑๙๔,๗๖๐
๑๒	ผู้ช่วยเจ้าหน้าที่พัฒนาชุมชน		๑	๑	๑๒๓,๐๐๐	๑	๑	๑	-	-	-	๔,๙๒๐	๕,๑๖๐	๕,๔๐๐	๑๒๗,๙๒๐	๑๓๓,๐๘๐	๑๓๘,๔๘๐
๑๓	ผู้ช่วยเจ้าหน้าที่ประชาสัมพันธ์		๑	๑	๑๑๖,๗๖๐	๑	๑	๑	-	-	-	๔,๖๘๐	๔,๙๒๐	๕,๑๖๐	๑๒๑,๔๔๐	๑๒๖,๓๖๐	๑๓๑,๕๒๐
๑๔	ผู้ช่วยเจ้าหน้าที่บันทึกข้อมูล		๑	-	๐	๑	๑	๑	+๑	-	-	๑๑๒,๘๐๐	๔,๕๖๐	๔,๖๘๐	๑๑๗,๘๐๐	๑๒๓,๓๖๐	๑๒๗,๐๘๐
	พนักงานจ้างทั่วไป																
๑๕	พนักงานขับรถยนต์		๑	๑	๑๐๘,๐๐๐	๑	๑	๑	-	-	-	๐	๐	๐	๑๐๘,๐๐๐	๑๐๘,๐๐๐	๑๐๘,๐๐๐
๑๖	พนักงานจดมาตรวัดน้ำ		๑	๑	๑๐๘,๐๐๐	๑	๑	๑	-	-	-	๐	๐	๐	๑๐๘,๐๐๐	๑๐๘,๐๐๐	๑๐๘,๐๐๐
๑๗	คนงานทั่วไป		๑	๑	๑๐๘,๐๐๐	๑	๑	๑	-	-	-	๐	๐	๐	๑๐๘,๐๐๐	๑๐๘,๐๐๐	๑๐๘,๐๐๐

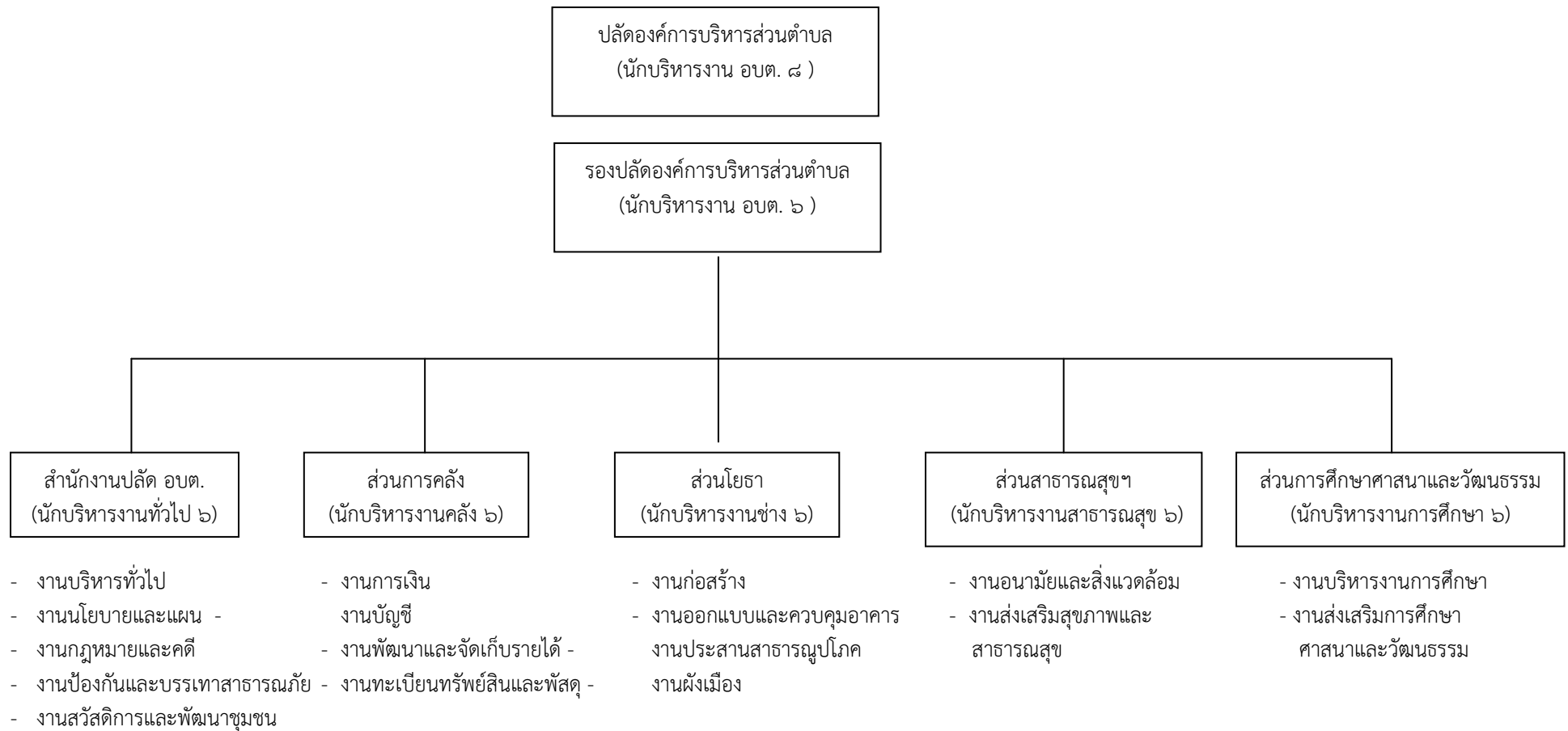
ที่	ชื่อสายงาน	ระดับตำแหน่ง	จำนวนทั้งหมด	จำนวนที่มีอยู่		อัตราตำแหน่งที่คาดว่าจะต้องใช้ในช่วงระยะเวลา ๓ ปีข้างหน้า			อัตรากำลังคนเพิ่ม/ลด			ภาระค่าใช้จ่ายที่เพิ่มขึ้น (๒)			ค่าใช้จ่ายรวม (๓)		
				จำนวน(คน)	เงินเดือน(๑)	๒๕๕๘	๒๕๕๙	๒๕๖๐	๒๕๕๘	๒๕๕๙	๒๕๖๐	๒๕๕๘	๒๕๕๙	๒๕๖๐	๒๕๕๘	๒๕๕๖	๒๕๖๐
	ส่วนการคลัง																
๑๘	นักบริหารงานการคลัง	๖	๑	๑	๓๓๘,๗๖๐	๑	๑	๑	-	-	-	๑๑,๑๖๐	๑๑,๐๔๐	๑๐,๙๒๐	๓๔๙,๖๒๐	๓๖๐,๙๖๐	๓๗๑,๘๘๐
๑๙	นักวิชาการเงินและบัญชี	๔	๑	๑	๒๑๔,๕๖๐	๑	๑	๑	-	-	-	๗,๒๐๐	๗,๔๔๐	๗,๔๔๐	๒๒๑,๗๖๐	๒๒๙,๒๐๐	๒๓๖,๖๔๐
	พนักงานจ้างตามภารกิจ																
๒๐	ผู้ช่วยเจ้าพนักงานจัดเก็บรายได้		๑	๑	๑๓๗,๕๒๐	๑	๑	๑	-	-	-	๕,๕๒๐	๕,๗๖๐	๖,๐๐๐	๑๔๓,๐๔๐	๑๔๘,๘๐๐	๑๕๔,๘๐๐
	ส่วนโยธา																
๒๑	นักบริหารงานช่าง	๖	๑	๑	๓๒๗,๘๔๐	๑	๑	๑	-	-	-	๑๐,๙๒๐	๑๑,๑๖๐	๑๑,๐๔๐	๓๓๘,๗๖๐	๓๔๙,๙๒๐	๓๖๐,๙๖๐
๒๒	นายช่างโยธา	๕	๑	๑	๑๙๑,๐๔๐	๑	๑	๑	-	-	-	๗,๕๖๐	๗,๘๐๐	๘,๒๘๐	๑๙๘,๖๐๐	๒๐๖,๔๐๐	๒๑๔,๖๘๐
	พนักงานจ้างทั่วไป																
๒๓	คนงานทั่วไป		๑	๑	๑๐๘,๐๐๐	๑	๑	๑	-	-	-	๐	๐	๐	๑๐๘,๐๐๐	๑๐๘,๐๐๐	๑๐๘,๐๐๐
	ส่วนการศึกษา																
๒๔	นักบริหารการศึกษา	๖	๑	-	๐	๑	๑	๑	-	-	-	๓๒๐,๘๒๐	๑๐,๗๔๐	๑๐,๗๔๐	๓๒๐,๘๒๐	๓๓๑,๕๖๐	๓๔๒,๓๐๐
๒๕	ครูผู้ดูแลเด็ก	ค.ศ.๑	๑	๑	๒๑๙,๒๔๐	๑	๑	๑	-	-	-	๙,๙๖๐	๙,๘๔๐	๙,๘๔๐	๐	๐	๐
	ส่วนสาธารณสุข																
๒๖	นักบริหารงานสาธารณสุข	๖	๑	-	๐	๑	๑	๑	-	-	-	๓๒๐,๘๒๐	๑๐,๗๔๐	๑๐,๗๔๐	๓๒๐,๘๒๐	๓๓๑,๕๖๐	๓๔๒,๓๐๐
	รวมเงินเดือน (๔)			๒๖	๒๐	๔,๐๕๙,๘๔๐	๒๕	๒๕	๒๕	+๒	-	๑,๓๘๘,๓๔๐	๑,๓๙๙,๔๖๐	๑,๓๘๒,๔๖๐	๕,๒๑๘,๙๘๐	๕,๓๘๘,๖๐๐	๕,๕๖๑,๒๒๐
	ประโยชน์ตอบแทนอื่น ๒๐% (๕)														๑,๐๔๓,๗๙๖	๑,๐๗๗,๗๒๐	๑,๑๑๑,๒๔๔
	รวมค่าตอบแทนอื่น (๖)														๖,๒๖๒,๗๗๖	๖,๔๖๖,๓๒๐	๖,๖๗๓,๔๖๔
	รวมไม่เกินร้อยละ ๔๐ (๗)														๓๗.๖๓%	๓๗.๐๑%	๓๖.๓๗%

## หมายเหตุ

งบประมาณรายจ่ายประจำปี ๒๕๕๘	= ๑๖,๖๔๑,๘๐๐ บาท	ตามข้อบัญญัติงบประมาณรายจ่ายประจำปี ๒๕๕๗ (หักเงินอุดหนุนทั่วไปที่จัดสรรเป็นเงินเดือนข้าราชการ/พนักงานครู )
งบประมาณรายจ่ายประจำปี ๒๕๕๙	= ๑๗,๔๗๓,๘๙๐ บาท	ประมาณการเพิ่มขึ้นร้อยละ ๕ ของงบประมาณรายจ่ายประจำปี ๒๕๕๘ (๑๖,๖๔๑,๘๐๐ × ๕% + ๑๖,๖๔๑,๘๐๐ = ๑๗,๔๗๓,๘๙๐)
งบประมาณรายจ่ายประจำปี ๒๕๖๐	= ๑๘,๓๔๗,๕๘๕ บาท	ประมาณการเพิ่มขึ้นร้อยละ ๕ ของงบประมาณรายจ่ายประจำปี ๒๕๕๙ (๑๗,๔๗๓,๘๙๐ × ๕% + ๑๗,๔๗๓,๘๙๐ = ๑๘,๓๔๗,๕๘๕)

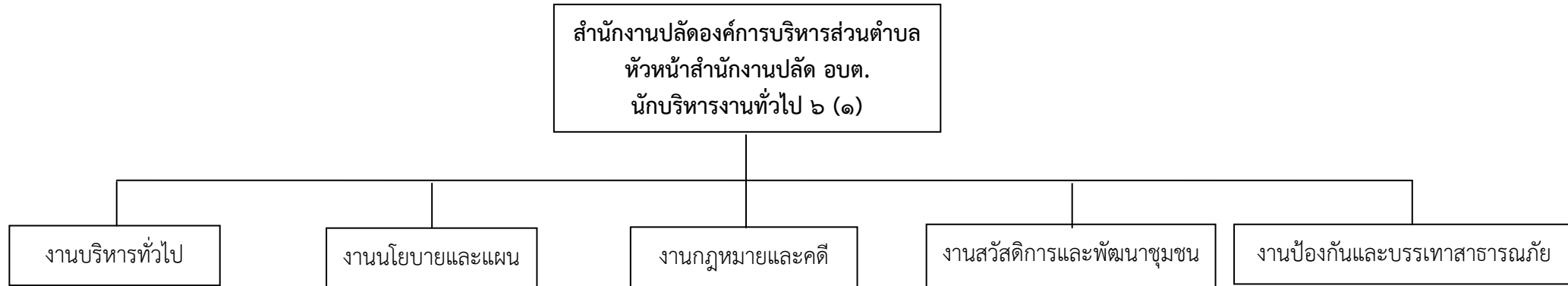
# แผนภูมิโครงสร้างการแบ่งส่วนราชการตามแผนอัตรากำลัง ๓ ปี

## โครงสร้างส่วนราชการองค์การบริหารส่วนตำบลแควอ้อม





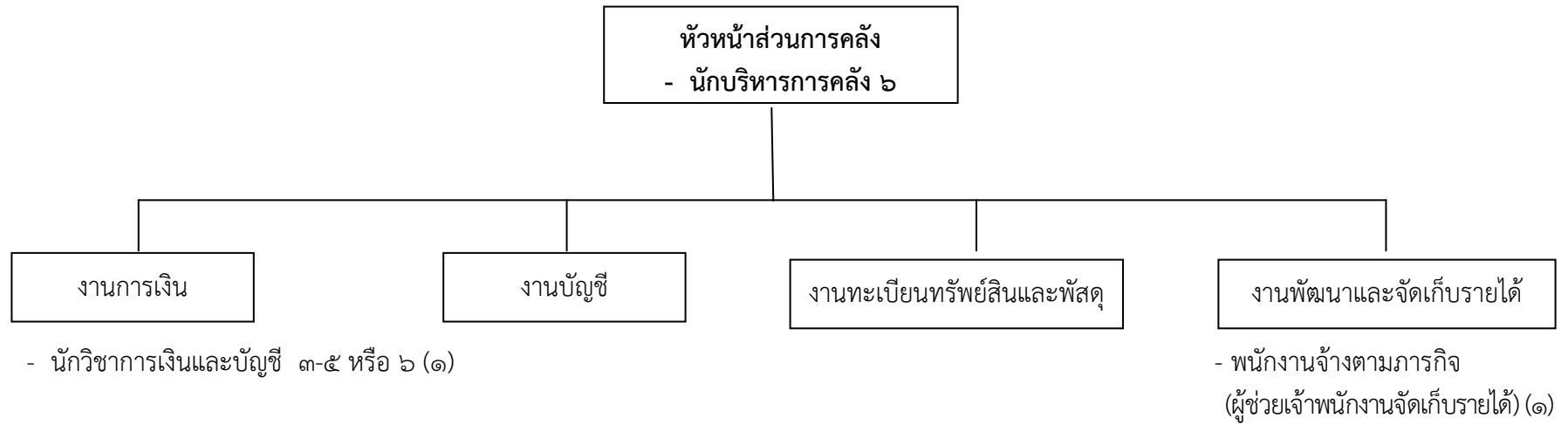
## โครงสร้างของสำนักงานปลัดองค์การบริหารส่วนตำบล



- บุคลากร ๓-๕ หรือ ๖ว (๑)
- เจ้าพนักงานธุรการ ๒-๔ หรือ ๕ (๑) (ผู้ช่วยเจ้าหน้าที่วิเคราะห์นโยบายและแผน) (๑)
- ลูกจ้างประจำ (นักการภารโรง) (๑)
- พนักงานจ้างตามภารกิจ (ผู้ช่วยนักวิชาการเกษตร) (๑)
- พนักงานจ้างตามภารกิจ (ผู้ช่วยนักพัฒนาการท่องเที่ยว) (๑)
- พนักงานจ้างตามภารกิจ (ผู้ช่วยเจ้าหน้าที่ประชาสัมพันธ์) (๑)
- พนักงานจ้างตามภารกิจ (ผู้ช่วยเจ้าหน้าที่บันทึกข้อมูล) (๑)
- พนักงานจ้างทั่วไป (พนักงานจดมาตรวัดน้ำ) (๑)
- พนักงานจ้างทั่วไป (พนักงานขับรถยนต์) (๑)
- พนักงานจ้างทั่วไป (คนงานทั่วไป) (๑)
- พนักงานจ้างตามภารกิจ
- นักพัฒนาชุมชน ๓-๕ หรือ ๖ว (๑)
- พนักงานจ้างตามภารกิจ (ผู้ช่วยเจ้าหน้าที่พัฒนาชุมชน) (๑)

ระดับ	๗	๗ว	๖	๖ว	๕	๔	๓	๒	๑	ลูกจ้างประจำ	พนักงานจ้าง (ภารกิจ)	พนักงานจ้าง (ทั่วไป)
จำนวน	-	-	๑	๑	๒	-	-	-	-	๑	๖	๓

## โครงสร้างส่วนการคลัง

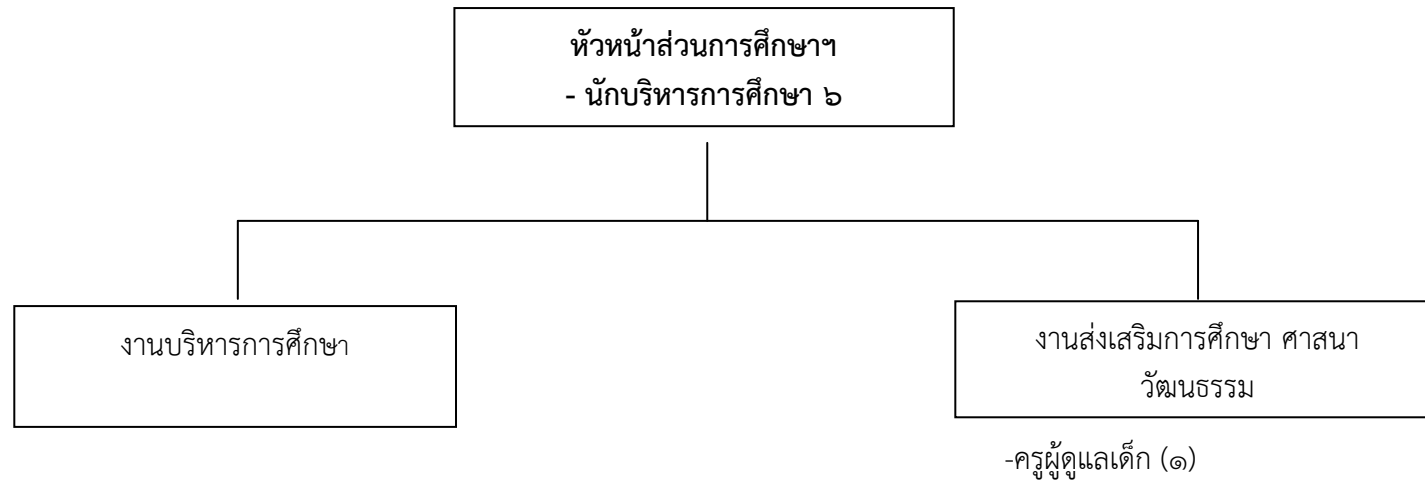


ระดับ	๗	๗ว	๖	๖ว	๕	๔	๓	๒	๑	ลูกจ้างประจำ	พนักงานจ้าง (ภารกิจ)	พนักงานจ้าง (ทั่วไป)
จำนวน	-	-	๑	-	-	๑	-	-	-	-	๑	-





โครงสร้างส่วนการศึกษา ศาสนาวัฒนธรรม และนันทนาการ



ระดับ	๗	๗ว	๖	๖ว	๕	๔	๓	๒	๑	ลูกจ้างประจำ	พนักงานจ้าง (ภารกิจ)	พนักงานจ้าง (ทั่วไป)
จำนวน	-	-	๑	-	-	-	๑	-	-	-	-	-



บัญชีแสดงการจัดคนลงสู่ตำแหน่งและการกำหนดเลขที่ตำแหน่งในส่วนราชการ

ที่	ชื่อ - สกุล	คุณวุฒิ	กรอบอัตรากำลังเดิม			กรอบอัตรากำลังใหม่			เงินเดือน			หมายเหตุ
			เลขที่ตำแหน่ง	ตำแหน่ง	ระดับ	เลขที่ตำแหน่ง	ตำแหน่ง	ระดับ	เงินเดือน	เงินประจำตำแหน่ง	เงินเพิ่มอื่นๆ / เงินค่าตอบแทน	
๑	นางนาฏยา เกตุแก้วเกี้ยว	ปริญญาโท	๐๐-๐๑๐๑-๐๐๑	นักบริหารงาน อบต. ( ปลัด อบต. )	๘	๐๐-๐๑๐๑-๐๐๑	นักบริหารงานอบต ( ปลัด อบต. )	๘	๒๖,๑๐๐	๕,๖๐๐	๕,๖๐๐	๓๗,๓๐๐
๒	-ว่าง-	-	-	-	-	๐๐-๐๑๐๑-๐๐๒	นักบริหารงานอบต ( รองปลัด อบต. )	๖	-	-	-	-
<b>สำนักปลัด</b>												
๓	นายชูศักดิ์ เกิดช้าง	ปริญญาตรี	๐๑-๐๑๐๒-๐๐๑	นักบริหารงานทั่วไป	๖	๐๑-๐๑๐๒-๐๐๑	นักบริหารงานทั่วไป	๖	๑๙,๒๐๐	๓,๕๐๐	-	๒๒,๗๐๐
๔	-ว่าง-	ปริญญาตรี	๐๑-๐๒๐๒-๐๐๑	นิติกร	๓ - ๕ หรือ ๖	-	-	-	-	-	-	-
๕	น.ส.สรรษธร มาร์ักษา	ปริญญาโท	๐๑-๐๗๐๔-๐๐๑	นักพัฒนาชุมชน	๕	๐๑-๐๗๐๔-๐๐๑	นักพัฒนาชุมชน	๕	๒๑,๘๘๐	-	-	๒๑,๘๘๐
๖	นางชลลดา จำปาศรี	ปริญญาตรี	๐๑-๐๒๐๘-๐๐๑	บุคลากร	๕	๐๑-๐๒๐๘-๐๐๑	บุคลากร	๕	๑๘,๙๕๐	-	-	๑๘,๙๕๐
๗	นายจิรยุทธ์ บรรจงสุทธิ	ปริญญาตรี	๐๑-๐๒๑๒-๐๐๑	เจ้าพนักงานธุรการ	๕	๐๑-๐๒๑๒-๐๐๑	เจ้าพนักงานธุรการ	๕	๑๕,๐๐๐	-	-	๑๕,๐๐๐
๘	นายสุวิทย์ จุ้ยจิตต์	ป.๔	-	นักการภารโรง	-	-	นักการภารโรง	-	๘,๖๑๐	-	-	๘,๖๑๐
๙	น.ส.ปณัฐดา คงประชา	ปริญญาตรี	-	ผู้ช่วยเจ้าหน้าที่ วิเคราะห์นโยบายฯ	-	-	ผู้ช่วยเจ้าหน้าที่ วิเคราะห์นโยบาย	-	๑๖,๐๙๐	-	-	๑๕,๕๔๐
๑๐	นายกิตติ ประเสริฐลักษณ์	ปริญญาตรี	-	ผู้ช่วยนักวิชาการ เกษตร	-	-	ผู้ช่วยนักวิชาการ เกษตร	-	๑๖,๓๗๐	-	-	๑๕,๘๑๐
๑๑	นายสุทธิวาทีน ปั่นทอง	ปริญญาตรี	-	ผู้ช่วยเจ้าหน้าที่ พัฒนาชุมชน	-	-	ผู้ช่วยเจ้าหน้าที่ พัฒนาชุมชน	-	๙,๙๐๐	-	-	๙,๙๐๐
๑๒	-ว่าง-	-	-	-	-	-	ผู้ช่วยนักพัฒนา การท่องเที่ยว	-	-	-	-	-

ที่	ชื่อ - สกุล	คุณวุฒิ	กรอบอัตรากำลังเดิม			กรอบอัตรากำลังใหม่			เงินเดือน			หมายเหตุ
			เลขที่ตำแหน่ง	ตำแหน่ง	ระดับ	เลขที่ตำแหน่ง	ตำแหน่ง	ระดับ	เงินเดือน	เงินประจำตำแหน่ง	เงินเพิ่มอื่นๆ / เงินค่าตอบแทน	
๑๓	น.ส.จาริณี ทองเบ็ญจวัฒน์	ปริญญาตรี	-	ผู้ช่วยเจ้าหน้าที่ประชาสัมพันธ์	-	-	ผู้ช่วยเจ้าหน้าที่ประชาสัมพันธ์	-	๙,๔๐๐	-	-	๙,๔๐๐
๑๔	-ว่าง-	-	-	-	-	-	ผู้ช่วยเจ้าหน้าที่บันทึกข้อมูล	-	-	-	-	-
๑๕	น.ส.นันทิตา รัตนศิริ	มัธยมศึกษาตอนปลาย	-	คนงานทั่วไป	-	-	คนงานทั่วไป	-	๙,๐๐๐	-	-	๙,๐๐๐
๑๖	นายนิกุล น่วมธนัง	ประถมศึกษา	-	พนักงานขับรถยนต์	-	-	พนักงานขับรถยนต์	-	๙,๐๐๐	-	-	๙,๐๐๐
๑๗	นายสมบัติ สกลอินทร์	มัธยมศึกษาตอนปลาย	-	พนักงานจดมาตรวัดน้ำ	-	-	พนักงานจดมาตรวัดน้ำ	-	๙,๐๐๐	-	-	๙,๐๐๐
<b>ส่วนการคลัง</b>												
๑๘	นางกชพร สุตถนอม	ปริญญาโท	๐๔-๐๑๐๓-๐๐๑	นักบริหารงานคลัง (หัวหน้าส่วนการคลัง)	๖	๐๔-๐๑๐๓-๐๐๑	นักบริหารงานคลัง (หัวหน้าส่วนการคลัง)	๖	๒๓,๘๒๐	๓,๕๐๐	-	๒๗,๓๒๐
๑๙	น.ส.พิรณันต์ นาคะวะรัง	ปริญญาตรี	๐๔-๐๓๐๗-๐๐๑	นักวิชาการเงินและบัญชี	๔	๐๔-๐๓๐๗-๐๐๑	นักวิชาการเงินและบัญชี	๔	๑๗,๒๗๐	-	-	๑๗,๒๗๐
๒๐	น.ส.นภัทรวรรณ ขจรผล	ปวส.	-	ผู้ช่วยเจ้าพนักงานจัดเก็บรายได้	-	-	ผู้ช่วยเจ้าพนักงานจัดเก็บรายได้	-	๑๑,๔๖๐	-	-	-
<b>ส่วนโยธา</b>												
๒๑	นางสาวดารณี นพแก้ว	ปริญญาตรี	๐๕-๐๑๐๔-๐๐๑	นักบริหารงานช่าง (หัวหน้าส่วนโยธา)	๖	๐๕-๐๑๐๔-๐๐๑	นักบริหารงานช่าง (หัวหน้าส่วนโยธา)	๖	๒๒,๙๒๐	๓,๕๐๐	-	๒๖,๔๒๐
๒๒	นายธวัชชัย กันตานนท์	ปริญญาตรี	๐๕-๐๕๐๓-๐๐๑	นายช่างโยธา	๕	๐๕-๐๕๐๓-๐๐๑	นายช่างโยธา	๕	๑๕,๐๐๐	-	-	๑๕,๐๐๐
๒๓	นายสมหวัง ต้อยกาอิม	มัธยมศึกษาตอนปลาย	-	คนงานทั่วไป	-	-	คนงานทั่วไป	-	๙,๐๐๐	-	-	๙,๐๐๐



ที่	ชื่อ - สกุล	คุณวุฒิ	กรอบอัตรากำลังเดิม			กรอบอัตรากำลังใหม่			เงินเดือน			หมายเหตุ
			เลขที่ตำแหน่ง	ตำแหน่ง	ระดับ	เลขที่ตำแหน่ง	ตำแหน่ง	ระดับ	เงินเดือน	เงินประจำตำแหน่ง	เงินเพิ่มอื่นๆ / เงินค่าตอบแทน	
ส่วนสาธารณสุขและสิ่งแวดล้อม												
๒๔	-ว่าง-	-	๐๖-๐๑๐๕-๐๐๑	นักบริหารงานสาธารณสุข	๖	๐๖-๐๑๐๕-๐๐๑	นักบริหารงานสาธารณสุข	๖	-	-	-	-
ส่วนการศึกษา ศาสนา และวัฒนธรรม												
๒๕	-ว่าง-	-	๐๗-๐๑๐๘-๐๐๑	นักบริหารการศึกษา	๖	๐๗-๐๑๐๘-๐๐๑	นักบริหารการศึกษา	๖	-	-	-	-
๒๖	นางปานจิตร สวัสดิ์ผล	ปริญญาตรี	๗๕-๒-๐๐๒๕	ครูผู้ดูแลเด็ก	อันดับ ค.ศ.๑	๗๕-๒-๐๐๒๕	ครูผู้ดูแลเด็ก	อันดับ ค.ศ.๑	๑๗,๐๗๐	-	-	๑๗,๐๗๐

ภาคผนวก